

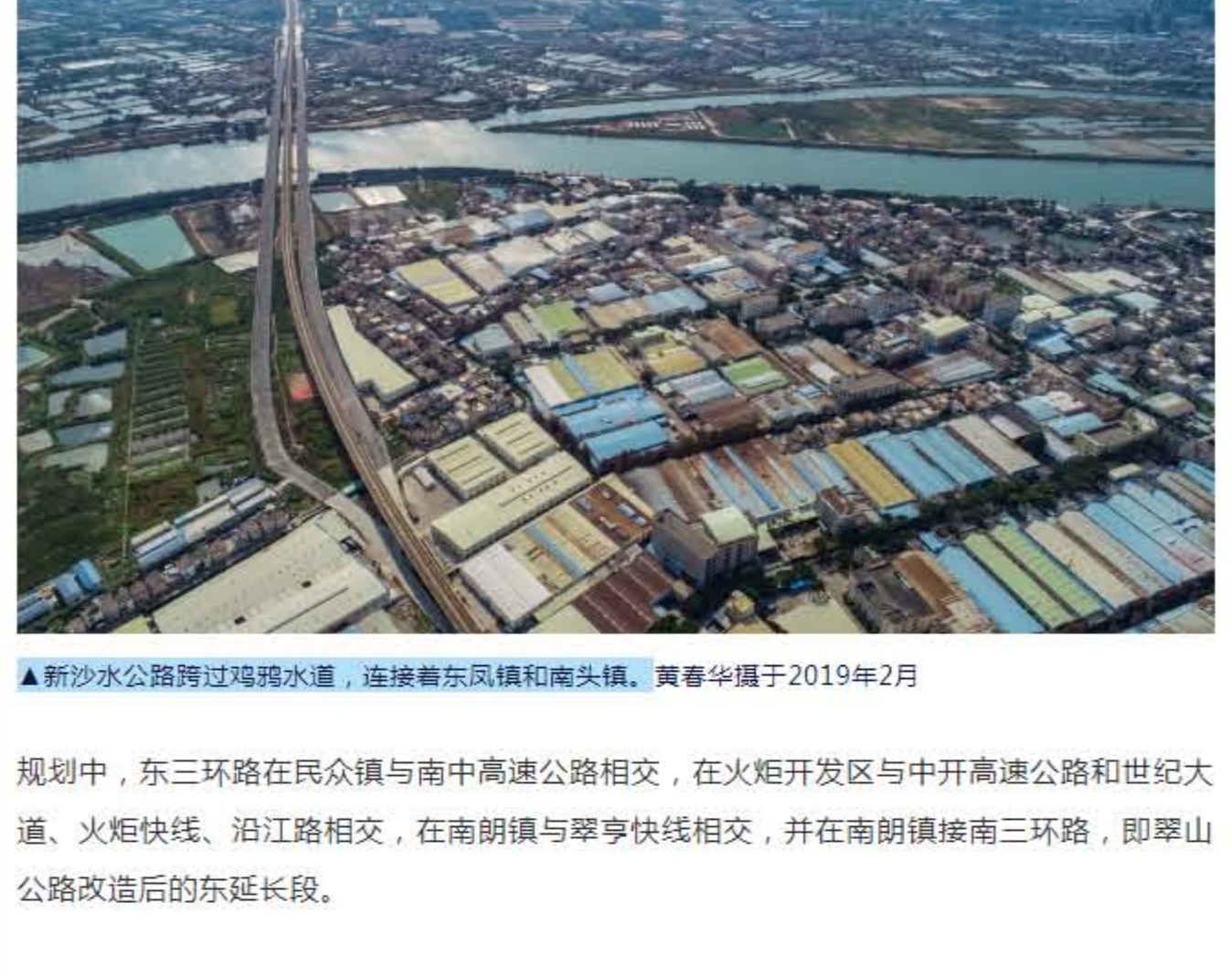


中山高速快速路网发展录-21

中山三环路，规划还有变数

文/黄睿华

在规划中，中山三环路由东三环（新建）、南三环（翠山路改造并向东、西延长）、西三环（古神公路的一部分）和北三环（由新沙公路及东阜路、阜南路和阜南路东延线组成，后者分别由东阜公路、阜南公路及其延伸而成）组成环线；经过南朗镇、火炬开发区及民众、港口、阜沙、东凤、小榄、古镇、横栏、大涌、板芙、神湾、三乡、五桂山等镇街。

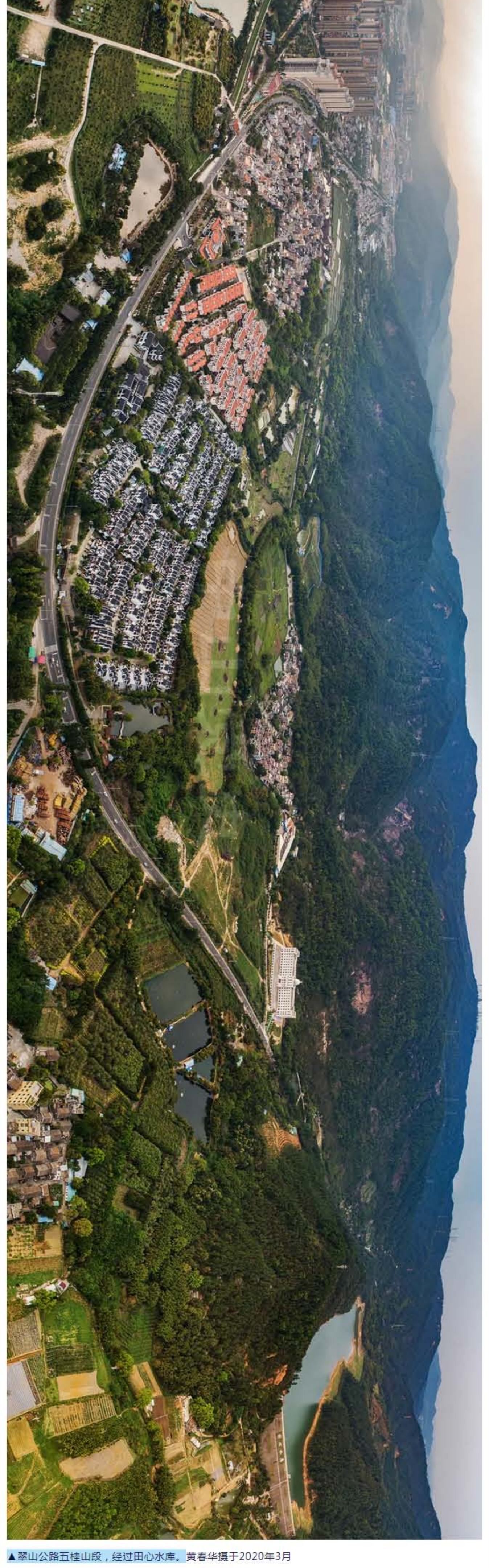


▲新沙水公路跨过现代水渠，连接镇东凤镇和板芙镇。黄睿华摄于2019年2月

规划中，东三环在民众镇与南中高速公路相交，在火炬开发区与中开高速公路和世纪大道、火炬快线、沿江路相交，在南朗镇与翠萝快线相交，并在南朗镇衔接南三环，即翠山公路改造后的东延线。

南三环按规划是通过扩建改造翠山公路并向板芙镇方向延长，与西环高速公路相交，规划中翠山公路的延长线还会通过跨神湾过磨刀门水道在对岸与珠海斗门六乡大道相接，但由于翠山公路经过五桂山生态保护区，所以这个改造计划还有变数。

▼黄睿华拍摄黄睿



▲翠山公路五桂山段，经过民心水渠。黄睿华摄于2020年3月

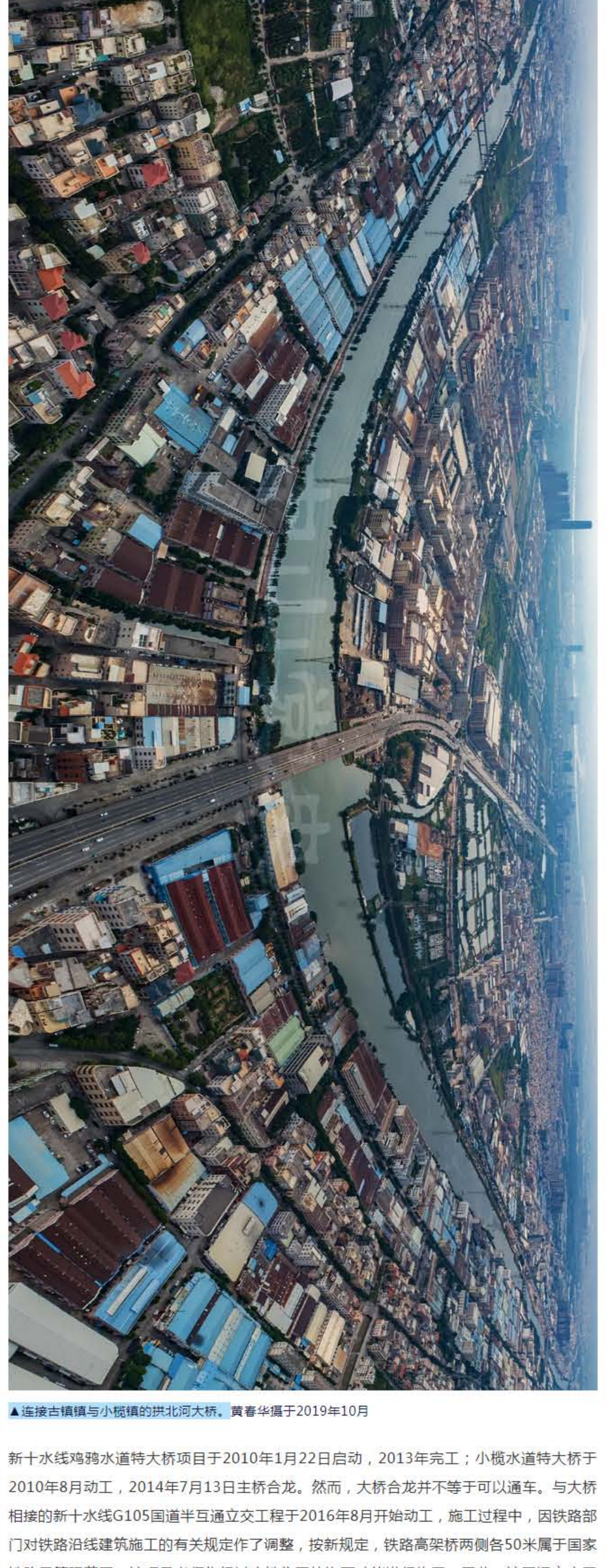
西三环其实就是古神公路的一段，在古镇与新沙水公路相接，转入北三环，新沙水公路（新十水线的一部分）在古镇和小榄两镇交界处理过拱北河，然后沿小榄环城南路而行，往东北跨过小榄水道，穿越广珠城轨并再走过东凤镇，再跨过鸡啼水道到达南头镇。

*十水线筑路广东新省道S364，原线从中山市三角镇的十水大桥到江门南平水口镇。沙水公路至S364的一段，从中山小榄的沙口镇开平水口。新十水线（包括新沙水公路）的走向已不能照原线走，原小榄至三角段改为从小榄镇往西北方向经过东凤镇到南头镇再广珠西线高速公路。



▲新沙水公路跨现代水渠。黄睿华摄于2019年2月

连接古镇与小榄镇的拱北河大桥总长800米，已率先于2010年年底建成通车。



▲连接古镇与小榄镇的拱北河大桥。黄睿华摄于2019年10月

新十水线跨水道特大特大桥自2010年1月22日启动，2013年完工，小榄水道特大特桥于2010年9月完工，2014年7月13日主桥合拢。然而，大桥合拢并不等于可以通车。与大桥相衔接的十水线G105国道半互通立交工程于2016年9月开始施工。施工过程中，因交警部门对铁路沿线建筑施工的有关规范作了调整，按新规定，铁路离路旁桥墩50米属于国家铁路管理范围，该项目必须先经过广铁集团的许可才能进行施工。因此，该互通立交工程铁路系统施工许可手续办理及景观迁改两次问题严重影响了项目施工进度。

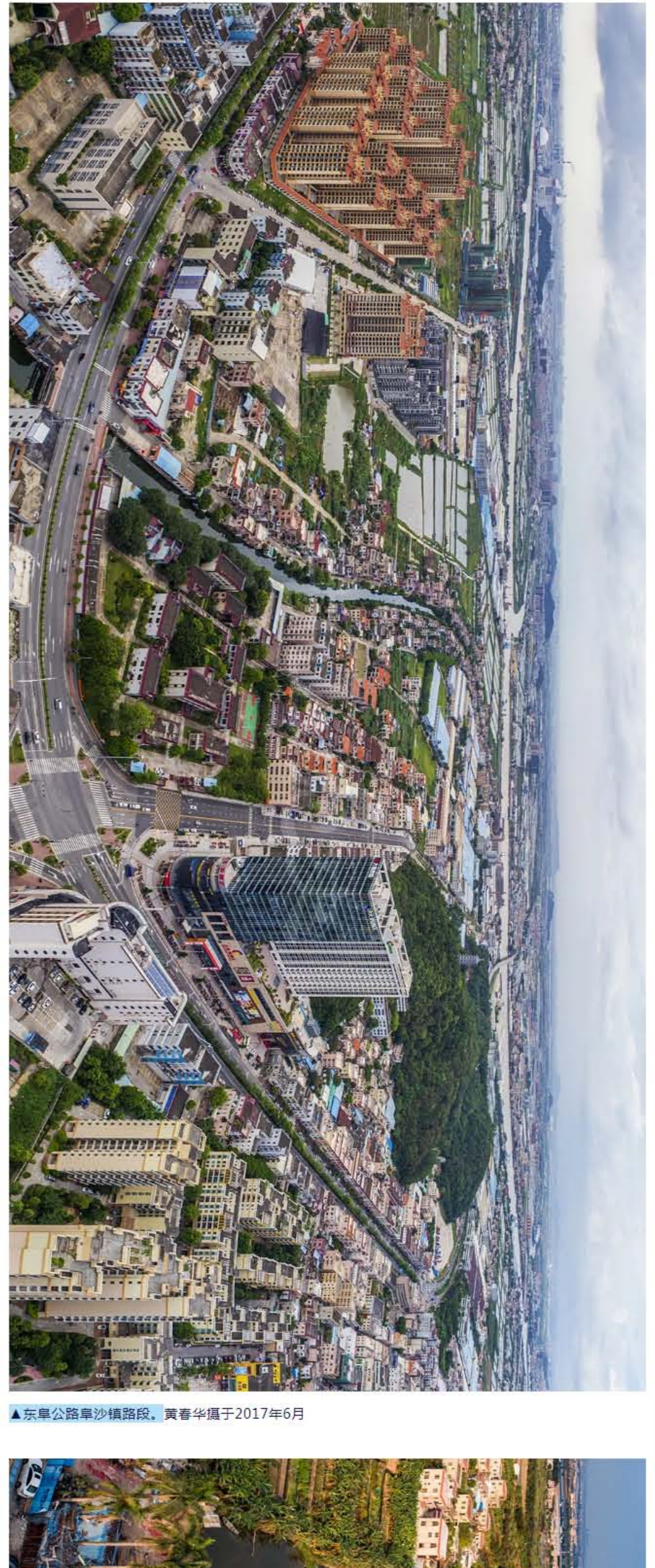
2017年5月，该项目被迫停工。经过多方沟通协调，中铁手续按2019年年底基本明确办理方案。光恩公司于当年5月完成迁改并通过验收。2019年10月，新十水线G105国道半互通立交工程项目施工单位提出解除施工合同，建设单位重新办理招投手续，进度再次被推迟。2020年3月27日，新的施工单位中，于6月进场施工。十水线105国道半互通立交涉及城助公司用地的问题也在4月基本谈妥。



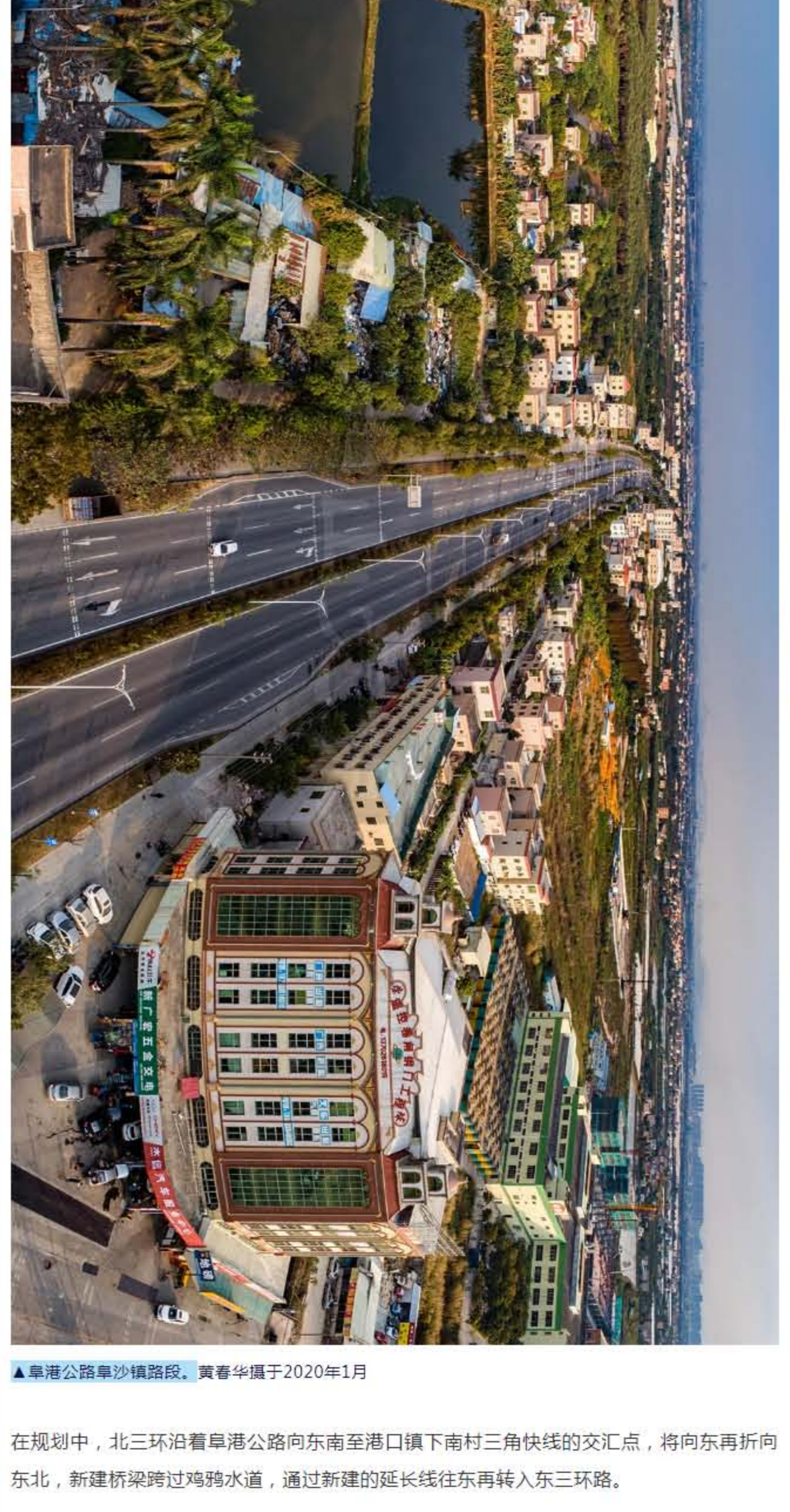
▲位于东凤镇水渠，东和平村之间的广珠城轨与新十水线小榄水道大桥立交。黄睿华摄于2019年7月

作为中山北三环改造目标之一的东阜公路建成于1995年3月，按规划它改造后将与东阜路、东和平之间与新沙水公路（十水线）相接，向东延伸穿横山公路附近衔接改造后的阜南公路。

▼黄睿华拍摄黄睿



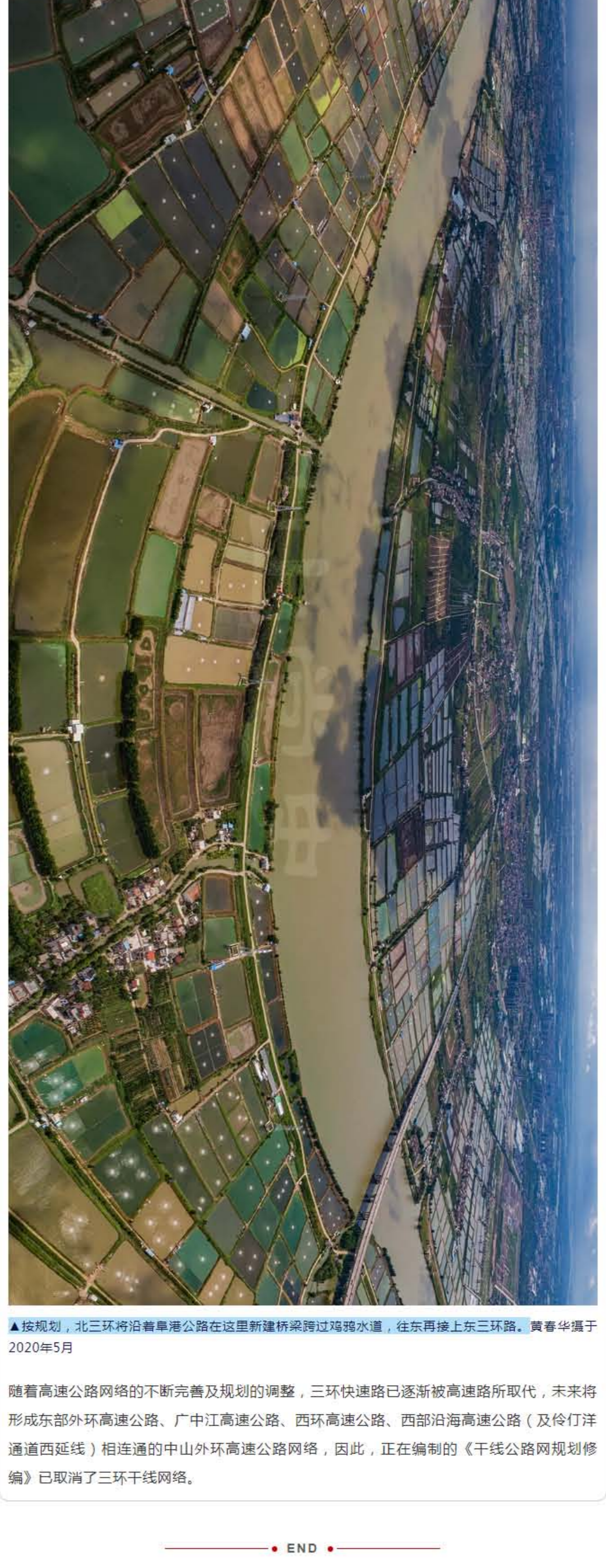
▲东阜公路东延线规划。黄睿华摄于2017年8月



▲新建公路南沙镇情况。黄睿华摄于2020年5月

在规划中，北三环沿阜南公路向东南至磨刀门镇下南村三角快线的交汇点，将向东再折向东北，新建桥跨过鸡啼水道，通过新建的延长线在东再转入东三环。

▼黄睿华拍摄黄睿



▲规划中的北三环沿阜南公路在板芙新建跨神湾跨水道，往东再上南三环。黄睿华摄于2020年5月

随着高速公路网络的不完善及规划的调整，三环快速路已逐渐被高速公路取代，未来将形成东外环高速公路、广中江高速公路、西环高速公路、西部沿海高速公路（及伶仃洋通道西延线）相连接的中山外环高速公路网络，因此，正在编制的《干线公路规划修编》已取消了三环干线网络。

END

一审：舒毅巧、韩耀卿
二审：李淑静
三审：黄睿华

中山历史
程卓豪主编



喜欢此内容的人还喜欢

中山又一条南北轴线
中山历史

中山最早的干线公路变身南北快线
中山历史

西部三快线 联结公铁大网络
中山历史